

令和4年度

一関修紅高等学校一般入学試験問題

第3時限

(1月20日 11:00～11:50)

社 会

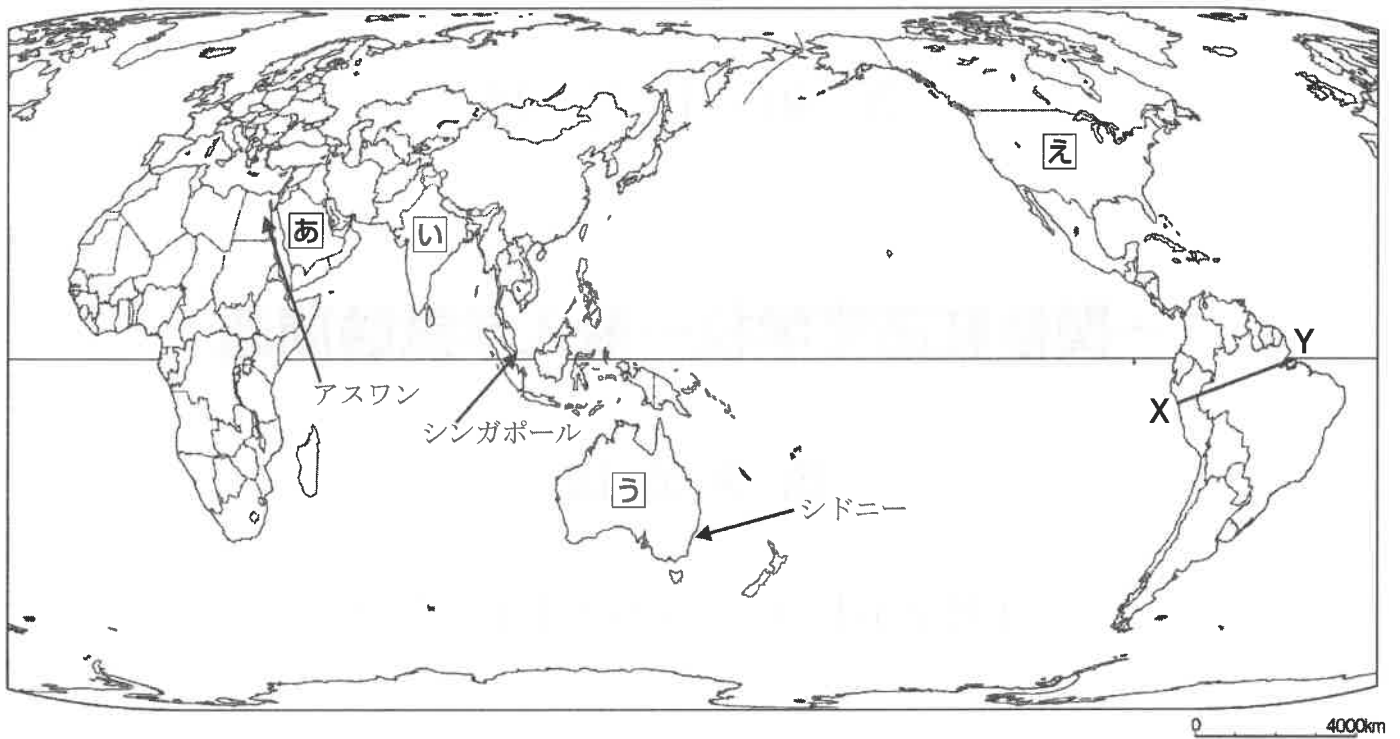
(注 意)

- 1 「始めなさい。」の指示があるまで、問題を見てはいけません。
- 2 答えは、必ず解答用紙の「答」の欄に記入しなさい。問題用紙に書いても無効です。
- 3 答えは、記号・数字・ことばなどで書くようになっていきますから、問題をよく読んで、定められたとおりに書きなさい。
- 4 書き誤りをしたときは、きれいに消してから新しい答えを書きなさい。はっきりしない答えを書いた場合は、誤りとされます。
- 5 解答用紙の※印の欄（得点の欄）には記入してはいけません。
- 6 時間内に書き終わっても、その場に着席していなさい。
- 7 「やめなさい。」の指示があったら、直ちに書くのをやめ、筆記具を置きなさい。
- 8 問題用紙は、表紙を含めないで12ページで、問題は7題です。

1

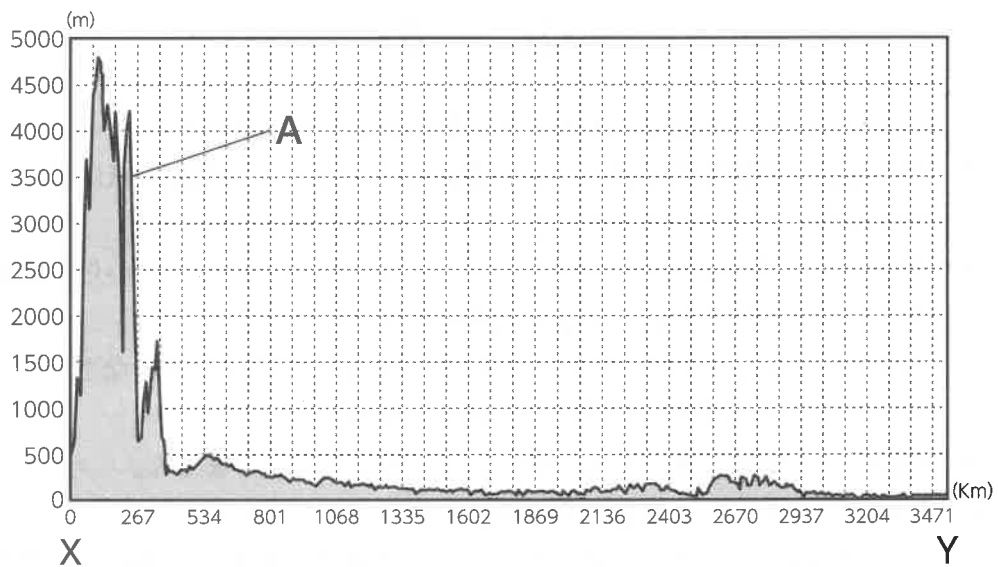
図1を見て(1)～(4)の問いに答えなさい。

図1



(1) 図2は、図1のXとY地点間の地形の断面を表したものです。Aの山脈の名前は何ですか。あとのア～エから一つ選び、その記号を書きなさい。(3点)

図2



ア ロッキー山脈 イ アルプス山脈 ウ ウラル山脈 エ アンデス山脈

(2) 図1のY地点付近に河口がある河川の名前は何ですか。ことばで書きなさい。(3点)

(3) 次のメモは、図1の「あ～え」のいずれかの国の信仰する人の最も多い宗教についてまとめたものです。メモをみて、あとの①～②の問いに答えなさい。

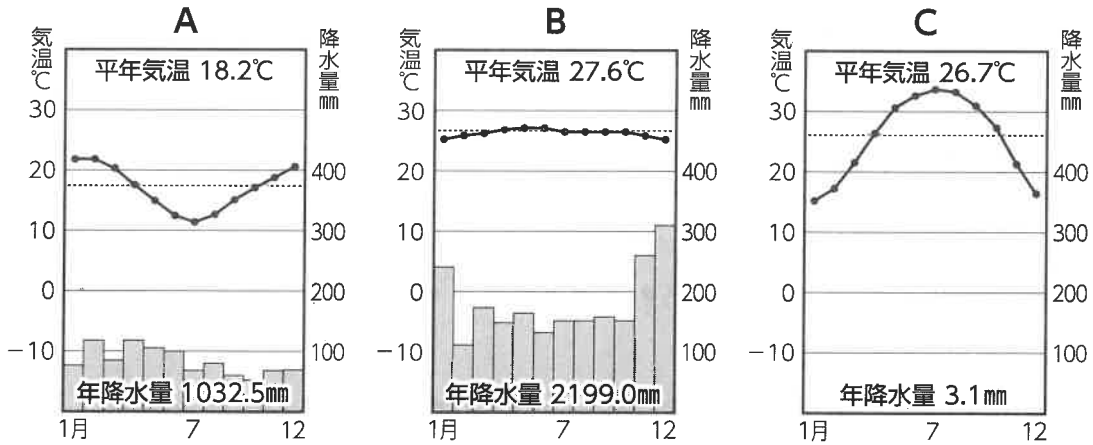
メモ

多くの神々を信仰する多神教であり、牛は神聖な動物とされ、牛肉を食べることはしないが、牛の乳やその加工食品、燃料としての牛糞は日常に欠かせない存在である。水で身体をきよめる沐浴の儀式が重視され、ガンジス川には沐浴するための聖地がある。

① メモの説明がしめす宗教は何ですか。ことばで書きなさい。 (3点)

② メモの説明がしめす宗教を信仰する人が最も多いのはどの国ですか。図1の「あ～え」から一つ選び、その記号を書きなさい。 (3点)

(4) 次のA～Cは、図1のアスワン、シンガポール、シドニーのいずれかの雨温図です。A～Cはそれぞれどの都市のものです。正しい組み合わせを、あとのア～エから一つ選び、その記号を書きなさい。 (3点)



	A	B	C
ア	アスワン	シンガポール	シドニー
イ	シドニー	シンガポール	アスワン
ウ	シンガポール	シドニー	アスワン
エ	アスワン	シドニー	シンガポール

2

修学旅行について、生徒と先生の会話です。これについて(1)～(4)の問いに答えなさい。

渡辺さん…予定表をみると、初日は仙台空港を11:55に出発して那覇空港に15:05に到着するから、飛行時間は3時間10分ですね。

菊池先生…最終日は那覇空港を12:55に出発して仙台空港に15:35に到着するから、飛行時間は2時間40分で③30分早く到着する予定ですよ。

渡辺さん…初日に到着すると、「守礼門」見学となっていますが、「守礼門」とは何ですか？

菊池先生…二千円札にも印刷されていますが、首里城に通じる楼門です。首里城正殿は④琉球王国の中心となるものですが、2019年に火災があって今は再建中です。

渡辺さん…そうですか、残念ですね。2日目は、ひめゆりの塔と平和記念公園の見学で⑤第二次世界大戦中のお話を聞いたりするのですね。

菊池先生…戦争・平和と口にはしますが、教科書やテレビと違ったお話しが聞けることは、貴重な機会になると思っています。

渡辺さん…2日目と3日目はホームステイで沖縄の自然を満喫できるので楽しみです。

菊池先生…エコツーリズムといって、自然を楽しむとともに、沖縄の自然を⑥持続可能なものにするために、海岸の清掃活動なども行う体験型のプログラムになっていますよ。

渡辺さん…自然と触れ合いながら、自然保護の事も学べるなんて、とても楽しみです。

- (1) 下線部②について、仙台空港と那覇空港を往復すると、往路(行き)にくらべ復路(帰り)では30分程度、飛行時間が短くなるのはなぜですか。次の3語を使って短い文で書きなさい。(5点)

「追い風」、「向かい風」、「偏西風」

- (2) 下線部①について、誤っているものはどれですか、次のア～エから一つ選び、その記号を書きなさい。(3点)

ア 1609年琉球王国は、江戸幕府の許可を得た薩摩藩に征服された。幕府は、薩摩藩に琉球の支配を認めたが、琉球王国はそのまま残すように命じた。

イ 1592年、豊臣秀吉は約15万人の大軍を琉球王国に派遣した。しかし各地で抵抗運動が起こり苦戦した。1597年秀吉は再び戦いを始めるが、日本軍は苦戦し1598年に秀吉が病死したのをきっかけに全軍は引き上げた。

ウ 現在の沖縄県と鹿児島県の奄美群島は、かつて琉球王国として中国や朝鮮半島、東南アジアなどと貿易を行い、独自の文化を築いた。

エ 北山、中山、南山の三つの勢力が15世紀初めに統一され、首里を首都とする琉球王国が建国された。

(3) 下線部㉓、第二次世界大戦について、下の文の **A** ～ **D** にあてはまる語句は何ですか。正しい組み合わせを、あとのア～エから一つ選び、その記号を書きなさい。

(3点)

アメリカ軍は、1945年3月の **A** 大空襲から、焼夷弾しょういだんによる都市の無差別爆撃を本格的に開始した。1945年3月、アメリカ軍が **B** に上陸した。日本軍は、特別攻撃隊（特攻隊）を用いたり中学生や女学生まで兵士や看護要員として動員したりして抵抗した。**B** 県民の犠牲者は人口の4分の1にあたる12万人以上になった。

アメリカは、原子爆弾を8月6日に **C** に、9日には **D** に投下した。**C** では、20万人以上、**D** では、14万人以上の命がうばわれ、今なお多くの人が放射線による後遺症で苦しんでいる。

	A	B	C	D
ア	沖 縄	東 京	長 崎	広 島
イ	沖 縄	東 京	広 島	長 崎
ウ	東 京	沖 縄	長 崎	広 島
エ	東 京	沖 縄	広 島	長 崎

(4) 下線部㉔の「持続可能」な開発について2015年、国連は「地球上の誰一人として取り残さない」をスローガンに、17の目標を掲げて、「持続可能な開発目標」を全会一致で採択しました。この「持続可能な開発目標」の略称は何ですか。アルファベット4文字で書きなさい（はじめの3文字は大文字、最後の1文字は小文字）。

(3点)

3

里山中学校のあるクラスでは、班ごとに岩手県の歴史について調べました。各班が調べたカード1～3について(1)～(3)の問いに答えなさい。

カード1

2021年7月に、岩手県北の一戸町の御所野遺跡など17の遺跡で構成される「北海道・北東北の④縄文遺跡群」(北海道、青森、岩手、秋田各県)について、ユネスコ世界遺産委員会が、世界遺産への登録を正式決定した。

カード2

一関市舞川地区には、日本刀の発祥とされる伝説が残されている。かつてこの地には⑥平安時代より刀鍛冶集団「舞草鍛冶^{もくさかじ}が住んでいたと伝えられ、その鍛冶集団が鍛えたのが日本刀のルーツとされる「舞草刀^{もくさとう}」である。この舞草刀はそれまで主流であった直刀ではなく、日本刀の原型となった反りのある刀の創始だとされている。

カード3

11世紀後半から12世紀にかけて、平泉を拠点にした、⑦奥州藤原氏が力をもった。中尊寺金色堂をはじめとする遺跡群が「平泉 仏国土(浄土)を表す建築・庭園及び考古学的遺跡群」という名で2011年に世界遺産に登録された。

(1) 下線部④について、縄文時代の説明として正しいものはどれですか。次のア～エから一つ選び、その記号を書きなさい。(3点)

- ア 大陸から青銅器や鉄器も伝わり、工具や農具がつくられた。また、土器も高温で焼かれた、赤褐色の薄手でかためのものが作られた。
- イ 最後の氷期が終わり気温が上がったので、植物の栽培も始まった。しかし、林には栗やどんぐりなどの木の実が豊富で、鹿やいのしし、鳥などのけものや、魚や貝なども豊富であったため、農耕や牧畜はあまり発達しなかった。
- ウ 地球は寒冷化して、氷期となり、日本列島は、大陸と陸続きになった。マンモスなどの大型の動物が大陸から移動すると、これらの動物を追って大陸から移り住んできた人々は、打製石器をつけたやりなどを使って動物をとらえたり、植物を採集したりして暮らした。
- エ 大陸からは、日本列島に移り住む渡来人が増えた。渡来人は、高温で焼いた黒っぽく固い土器を作る技術や、かまどを使う生活文化を伝えた。また、漢字や儒学、仏教を伝え日本の文化や信仰の一部となった。

- (2) 下線部㊸について、次の文は平安時代の説明です。□□□□にあてはまる語句は何ですか。
漢字2字で書きなさい。(3点)

白河天皇は、自分の子孫を確実に天皇の位に就けるため、位をゆずって上皇になり、その後も政治を動かした。このように上皇が中心となって行う政治を□□□□という。

- (3) 下線部㊹について、次の文は鎌倉幕府の成立についての説明です。□A□と□B□にあてはまる人物は誰ですか。ことばで書きなさい。(3点×2)

平氏の滅亡後、□A□が、□B□と対立すると、□B□は□A□をとらえることを口実に朝廷に強く迫り、1185年に、国ごとに軍事・警察を担当する守護を、荘園や公領ごとに現地を管理・支配する地頭を置くことを認めさせた。こうして□B□は本格的な武士の政権である鎌倉幕府を開いた。さらに□B□は、□A□が平泉の奥州藤原氏の下にのかれると、□A□と奥州藤原氏も攻めほろぼし東日本を支配下においた。

4

図1・図2は、2024年度に発行される新紙幣です。これらについて(1)～(2)の問いに答えなさい。

図1



図2



(1) 図1の1万円札に描かれている人物は、渋沢栄一です。多くの功績をもとに「日本資本主義の父」とよばれています。資本主義経済について①～③の問いに答えなさい。

① 次の文中の **A** ～ **D** に当てはまる語句は何ですか。正しい組み合わせを、あとのア～エから一つ選び、その記号を書きなさい。(3点)

お金を必要としているところと、お金の余裕のあるところを結び付け、お金の貸し借りを成り立たせる役割を **A** という。身近に **A** を行っているところには、銀行がある。銀行は家計や企業から **B** を預かり、**B** 者に対して、**C** を払う。銀行は **B** の一部を手元に残し、それ以外を、必要とする企業や家計に貸し出す。これを **D** という。**D** する相手から **C** を受け取るが、**B** 者に支払う **C** よりも高いので、その差額が銀行の利潤になる。

	A	B	C	D
ア	金融	預金	利子	融資
イ	金融	融資	利子	預金
ウ	融資	預金	利子	金融
エ	預金	利子	融資	金融

② 次の文中の にあてはまる語句は何ですか。漢字2字で書きなさい。(3点)

日本の中央銀行は日本銀行で、市中銀行とは異なる役割を持つ。日本銀行は、日本で唯一紙幣を発行できる銀行であることから 銀行とよばれる。

③ 次の文は需要と供給についての説明です。図1の需要量と供給量を一致させる価格(P)を何といいますか。あとのア～エから一つ選び、その記号を書きなさい。(3点)

市場が競争的な状況においては、私たち消費者は、商品の価格が高いときには、たくさん買おうとしないが、安くなるとたくさん買おうとする。これを縦軸が価格で横軸が取引量を示すグラフで表すと、右下がりのグラフとなりこれを需要曲線という。一方で企業は、価格が安いときはたくさん売ろうとせず、価格が高くなると、たくさん売ろうとするだろう。これをグラフに表すと右上がりのグラフになり、これを供給曲線という。

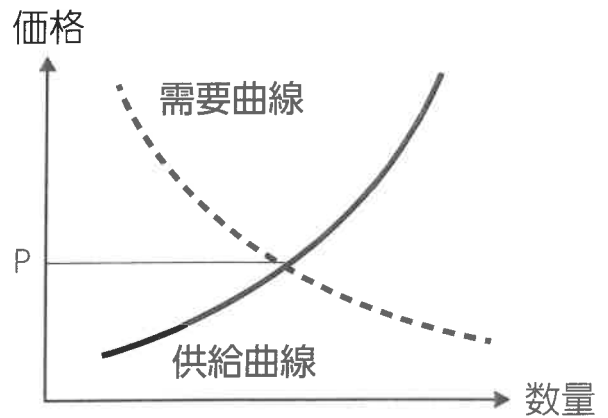


図1

ア 均衡価格 イ 競争価格 ウ 管理価格 エ 非価格競争

- (2) 図2の5千円札に描かれている人物は、津田梅子です。日本の女子教育の発展に力をつくした人物です。次の文は、このころの日本と国際社会のかかわりについて説明したものです。これについてあとの①～②の問いに答えなさい。

開港と貿易の始まり

1858年、幕府は日米修好通商条約を締結した。これにより、函館などの港が開かれ④貿易が始まると、国内産業は大きな打撃を受け、人々の生活は苦しくなった。

不平等条約の改正交渉

明治政府は、欧米と対等な地位を得るために、江戸幕府が結んだ不平等条約の改正交渉に積極的に取り組んだ。1911年、⑤不平等条約の改正がすべて実現した。

- ① 下線部④について、次の文は開国後の日本の経済について述べたものです。X、Yにあてはまる語句は何ですか。それぞれことばで書きなさい。(3点×2)

開国した当初、欧米におけるそれぞれの金と銀の交換比率は、表のようになっていた。

この交換比率の違いを利用して、外国人は自国のXを日本に持ち込み、日本のYに交換して自国に持ち帰った。そこで幕府は、貨幣の質を落としてYの流出を防いだが、物価は急速に上昇し、生活にいきづまる民衆が増え、幕府への不満は高まっていった。

欧米の交換比率
金1：銀15

日本の交換比率
金1：銀5

- ② 下線部⑤について、次のア～エは、不平等条約改正までのできごとです。ア～エを年代の古い順にならべ、記号で書きなさい。(3点)

- ア 井上馨は、鹿鳴館を建設して欧化政策をとった。
- イ 陸奥宗光は、イギリスと交渉して、領事裁判権の撤廃に成功した。
- ウ 岩倉具視は、使節団の代表として欧米に派遣された。
- エ 小村寿太郎は、アメリカと交渉して、関税自主権の回復に成功した。

5

次の表は、「日本国憲法」、「新しい人権」、「情報化」についてまとめたものです。これらについて(1)～(4)の問いに答えなさい。

日本国憲法

- ・我が国の政治は、㉔日本国憲法にもとづいて行われている。
- ・日本国憲法では、自由権、平等権、社会権などの㉕基本的人権を保障している。

新しい人権

- ・社会の変化などにもとまらない、新しい人権が主張されるようになっている。
- ・新しい人権は、日本国憲法には明確には記載されていないが、環境権、知る権利、㉖プライバシーの権利などがある。

情報化

- ・情報通信技術の発展により、情報の果たす役割が大きくなっている。
- ・㉗情報化が進んだことで、便利になる一方、情報をめぐる問題も増加している。

(1) 下線部㉔について、表中の に共通してあてはまる語句は何ですか。漢字2字で書きなさい。(3点)

大日本帝国憲法	日本国憲法
天皇(君主)が定める	<input type="text"/> が定める
主権者は天皇	主権者は <input type="text"/>

(2) 下線部㉕について、次の憲法25条第1項の空欄 A、 B にあてはまる語句は何ですか。それぞれ漢字2字で答えなさい。(3点×2)

すべて国民は、 A で B 的な最低限度の生活を営む権利を有する。

(3) 下線部㉖について、「プライバシーの権利」とは何ですか。次の3語を使って短い文で書きなさい。(5点)

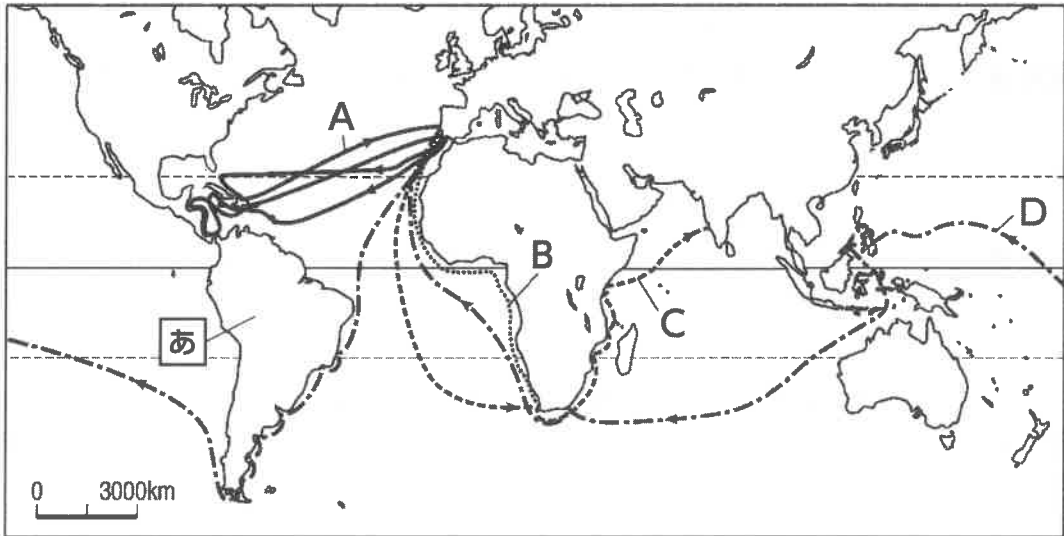
「個人」、「情報」、「守る」

(4) 下線部㉗について、情報リテラシーについて述べた文として正しいものはどれですか。次のア～エから一つ選び、その記号を書きなさい。(3点)

- ア コンピュータやネットワークを活用した情報通信技術のこと。
- イ 他人に知られたくない事や、映像などを公開されないこと。
- ウ 人、物、金、情報などが、国境を越えて移動する動きが地球規模で広がること。
- エ 情報のやり取りにおいて、必要な情報を適切に選択し、正しく活用する力のこと。

6

次の世界地図は、15～16世紀ころの航路などです。これらについて(1)～(3)の問いに答えなさい。



(1) 次の①～③の各文に適する人物は誰ですか。あとのア～エから**選び**、その**記号**を書きなさい。また、その**航路**を地図中のA～Dから**一つ選び**、その**記号**を書きなさい。(3点×3)

- ① ヨーロッパ人としてはじめてインド航路を開拓した。
- ② インドへの西回り航路を開拓しようとして未知の大陸発見の足がかりをつくった。
- ③ 世界周航の途中で彼は殺されたが、部下はそれを成し遂げた。

ア マルコ・ポーロ イ マゼラン ウ コロンブス エ バスコ・ダ・ガマ

(2) このころのヨーロッパの様子を説明した次の文中の 、 に入る語句の**組み合わせ**として正しいものはどれですか。あとのア～エから**一つ選び**、その**記号**を書きなさい。(3点)

教会が免罪符(しよくゆう状)を売り出すと、ドイツの はこれを批判して、宗教改革を始めた。カトリック教会はこれに対抗し、その中心となったイエズス会は などの宣教師を海外へ派遣した。

	X	Y
ア	ルター	シーボルト
イ	ルター	ザビエル
ウ	クロムウェル	ザビエル
エ	クロムウェル	シーボルト

(3) このころに世界経済に影響を与えた地図中の の地域の産物として**適切なもの**は何ですか。あとのア～エから**一つ選び**、その**記号**を書きなさい。(3点)

ア 陶磁器 イ 茶 ウ 銀 エ 綿織物

7

あるクラスで、これまでの公民的分野の学習のまとめとして、各自の興味ある分野からテーマを選び、調べることになりました。これらについて(1)～(2)の問いに答えなさい。

国会のはたらき	・①国会はどのような仕事をしているのだろうか。
裁判所のしくみとはたらき	・法や②裁判はどのような役割をはたしているのだろうか。

(1) 下線部①について、次のXとYの正誤の組み合わせとして正しいものはどれですか。あとのア～エから一つ選び、その記号を答えなさい。(3点)

X 全国民を代表する選挙された議員によって構成される国会は、国権の最高機関であり、唯一の行政機関である。

Y 衆議院と参議院は国政調査権をもち、証人を議院によんで質問したり、政府に記録の提出を要求したりすることができる。

	X	Y
ア	正	正
イ	正	誤
ウ	誤	正
エ	誤	誤

(2) 下線部②について、特に刑事裁判について調べ、次のようにまとめました。AとBにあてはまる語句は何ですか。それぞれことばで書きなさい。(3点×2)

殺人や傷害などの事件が起こると、警察が捜査し被疑者を逮捕したあと、A官が警察官の協力を得て取り調べを行う。A官は、罪を犯した疑いが確実で、罰したほうがよいと判断すると、被疑者を起訴し、刑事裁判が行われる。

重大な犯罪の疑いで起訴された事件の第一審は、B制度の対象となる。原則として国民から選ばれた6人のBと3人の裁判官が一つの事件を担当し、被告人が有罪か無罪か、有罪の場合はどのような刑罰にするのかを決める。

